

ЛЕНИНГРАДСКИЙ СТОМАТОЛОГИЧЕСКИЙ ИНСТИТУТ В ГОДЫ ВЕЛИКОЙ ОТЕЧЕСТВЕННОЙ ВОЙНЫ

*Кафедра мобилизационной подготовки здравоохранения и медицины катастроф
ФГБОУ ВО Тверской государственный медицинский университет Минздрава России*

Статья посвящена 75-летию Победы над фашистской Германией, отдает дань памяти героизму сотрудников и студентов Ленинградского стоматологического института – предшественника Тверского государственного медицинского университета. Она основана на анализе архивных материалов о деятельности коллектива Ленинградского стоматологического института по подготовке врачей-стоматологов во время Великой Отечественной войны и охватывает периоды работы вуза в условиях военной блокады города Ленинграда фашистскими войсками, эвакуации в город Красноярск и возвращения в Ленинград.

Ключевые слова: Великая Отечественная война, Ленинградский стоматологический институт, Тверской государственный медицинский университет, Красноярский государственный медицинский университет, военная блокада, эвакуация, военная стоматология, история военной медицины.

LENINGRAD DENTAL INSTITUTE IN THE YEARS OF THE GREAT PATRIOTIC WAR

I.A. Zhmakin

Tver State Medical University

The article is devoted to the 75th anniversary of the Victory over Nazi Germany, pays tribute to the heroism of the staff and students of the Leningrad Dental Institute – the predecessor of the Tver State Medical University. It is based on the analysis of archival materials on the activities of the staff of the Leningrad Dental Institute for the training of dentists during the Great Patriotic War and covers the periods of the university's work under the conditions of a military blockade of the city of Leningrad by fascist troops, evacuation to the city of Krasnoyarsk and return to Leningrad.

Key words: Great Patriotic War, Leningrad Dental Institute, Tver State Medical University, Krasnoyarsk State Medical University, military blockade, evacuation, military dentistry, history of military medicine.

Введение

На Советский Союз в годы Великой Отечественной войны легло бремя тяжелых испытаний. Военное противостояние с фашистской Германией и ее союзниками потребовало консолидации усилий всего советского народа. Героические усилия предпринимались во всех отраслях народного хозяйства для обеспечения нужд фронта, для достижения победы над врагом. В условиях военного времени Красная Армия испытывала большой дефицит в медицинских кадрах, так как крайне ожесточенные сражения Великой Отечественной войны характеризовались большим количеством санитарных и безвозвратных потерь. Выдающийся организатор и теоретик отечественного военного и гражданского здравоохранения, начальник Главного военно-санитарного управления Красной Армии, генерал-полковник медицинской службы, профессор Е.И. Смирнов (1991) дал точное и емкое описание этого тяжелого периода в истории нашей страны и всего человечества: «Войны являются величайшим бедствием для народов. Они неизбежно сопровождаются неисчислимыми жертвами и лишениями, приводят к обнищанию, к увеличению заболеваемости. В этом отношении особое место занимают мировые войны» [1].

В те далекие годы одной из первоочередных стала задача кадрового обеспечения Красной Армии, в том числе пополнение вооруженных сил страны спе-

циалистами медицинской службы. За 1941–1945 гг. вузами страны было подготовлено и направлено в действующую армию свыше 65 тыс. врачей, призвано из запаса 80 тыс. врачей, что в основном решило кадровые задачи [2, 3]. Весомый вклад в годы войны в обеспечение Красной Армии врачами внесли медицинские вузы г. Ленинграда. К ним относятся Военно-медицинская академия им. С.М. Кирова, другие медицинские вузы города, в том числе находившиеся в эвакуации – 1-й Ленинградский медицинский институт им. академика И.П. Павлова Наркомздрава СССР, 2-й Ленинградский медицинский институт Наркомздрава РСФСР, Ленинградский педиатрический институт Наркомздрава СССР, Ленинградский стоматологический институт Наркомздрава РСФСР. Коллективам этих медицинских высших учебных заведений пришлось пережить тяжелые испытания и лишения военного времени – работа в условиях военной блокады г. Ленинграда, эвакуация и возобновление подготовки врачей на новом месте в тылу страны. При этом необходимо отметить, что до настоящего времени особенности работы во время войны эвакуированных из блокадного Ленинграда медицинских вузов глубоко не изучены [2, 4, 5].

Целью настоящего исследования было изучение деятельности Ленинградского стоматологического института Наркомздрава РСФСР во время Великой Отечественной войны.

Материалы и методы

Для получения наиболее полного представления о важнейших этапах деятельности Ленинградского стоматологического института Наркомздрава РСФСР во время Великой Отечественной войны проведено обзорно-аналитическое исследование, в ходе которого была изучена научная литература, в том числе оригинальные публикации военных лет, материалы архивов (в том числе фотоархивов), а также мемуары о событиях Великой Отечественной войны. Были проанализированы, сопоставлены, систематизированы и обобщены данные более 30 исторических документов Красноярского государственного медицинского университета им. проф. В.Ф. Войно-Ясенецкого Минздрава России (фотоархив документов), опубликованные документы военных лет Государственного архива Красноярского края, Архивного агентства Красноярского края (приказы, решения, докладные записки, доклады, справки, отчеты, протоколы, автобиографические статьи и заметки) за 1942–1944 гг.

Результаты и обсуждение

Ленинградский стоматологический институт Наркомздрава РСФСР (ЛСИ) в годы Великой Отечественной войны в полной мере испытал все тяготы военного времени – крайне сложные условия эвакуации, организацию работы на новом месте в кратчайшие сроки, подготовку врачей-стоматологов для нужд фронта. Мы решили исследовать этот период деятельности института более подробно и выяснили, что несмотря на военное лихолетье в ЛСИ удалось сберечь основы ленинградской стоматологической научно-педагогической школы. И это позволило ему не только сохраниться, но и в последующем стать базовым при создании Калининского государственного медицинского института (в настоящее время Тверской государственный медицинский университет), а также стоматологического факультета Красноярского государственного медицинского университета им. профессора В.Ф. Войно-Ясенецкого (КрасГМУ). Полученную информацию о тех далеких героических годах важно изучать, доводить до широкой общественности и на конкретных примерах вести гражданско-патриотическую работу среди молодежи [6].

Ленинградский стоматологический институт Наркомздрава РСФСР был организован в предвоенные годы. В 1935 г. Народный комиссариат здравоохранения (НКЗ) РСФСР принял решение и издал приказ о создании на территории республики сети стоматологических институтов, и в 1936 г. было образовано высшее учебное заведение – ЛСИ (приказ НКЗ РСФСР № 468 от 09.06.1935 г. и Постановление Совета народных комиссаров (СНК) РСФСР № 47 от 20.01.1936 г.). Стоматологический вуз готовил врачей-стоматологов по терапевтической, хирургической и ортопедической стоматологии, а также проводил переквалификацию зубных врачей во врачей-стоматологов. В предвоенные годы институт сделал три выпуска, подготовив 270 специалистов [7, 8].

О военном периоде истории ЛСИ известно благодаря деятельности ученых КрасГМУ, которые изучали истоки создания своего вуза. Детальный анализ архивных материалов военных и послевоенных лет, а также воспоминаний участников тех давних событий содержится в статьях Т.П. Сизых (2009) и В.О. Тимошенко (2015) по истории становления Красноярского медицинского института в годы Великой Отечественной войны. В них приводятся значимые факты пребывания ЛСИ в эвакуации в тылу страны. С началом боевых действий немецко-фашистские войска стремились в кратчайшие сроки разгромить воинские соединения и части Красной Армии и добиться поражения Советского Союза в войне. Войска противника в тяжелых боях продвигались к городу Ленинграду. По плану Гитлера, город должны были стереть с лица земли, а войска, оборонявшие его, – уничтожить. Потерпев неудачу в попытках прорвать оборону советских войск, немцы решили взять город измором. Блокада Ленинграда, начавшаяся 8 сентября 1941 г., стала самой кровопролитной в истории человечества [9].

Несмотря на тревожную обстановку вокруг Ленинграда и начало блокады к занятиям приступили студенты около 40 вузов Ленинграда, в том числе и студенты ЛСИ. В большинстве высших медицинских образовательных учреждений учебный год начался 1 августа 1941 года, занятия велись по программе, рассчитанной на три с половиной года [10]. Врачи третьего выпуска были направлены на фронт. С началом войны в 1941–1942 гг. все преподаватели и студенты ЛСИ собирались в клинике города Ленинграда на Невском проспекте, д. 46. С первых дней войны многие ученые и специалисты ЛСИ оказывали помощь при челюстно-лицевых ранениях на фронте и в тылу. Положение на фронтах в 1942 г. было тяжелым, Красная Армия все еще оставляла города и села своей родной земли, но занятия шли полным ходом. Студентка тех лет, врач-стоматолог Е.А. Абакумова вспоминает, как зимой в блокадном Ленинграде сдавала экзамены [7].

Блокада Ленинграда затягивалась, положение жителей города ухудшалось, и в отношении ЛСИ, как и других медицинских вузов, было принято решение об эвакуации на юг страны. Некоторые медицинские вузы эвакуировались не в полном составе, и с оставшимися в Ленинграде студентами этих учебных заведений в 1942/43 учебном году была организована учебная работа [11]. Часть преподавателей ЛСИ осталась в блокадном Ленинграде для оказания стоматологической помощи в городе и на Ленинградском фронте (профессора: А.А. Лимберг, П.П. Львов, И.А. Бегельман, доцент П.В. Наумов). Сотрудники института не только лечили раненых, но и занимались научной деятельностью [7, 12]. В отношении некоторых ученых было принято решение о направлении их в другие вузы страны. Так, выдающийся отечественный стоматолог, заведующий кафедрой ортопедической стоматологии ЛСИ профессор А.Я. Катц, был прикомандирован к Мо-

лотовскому стоматологическому институту (в настоящее время стоматологический факультет Пермского государственного медицинского университета им. академика Е.А. Вагнера). В должности научного консультанта с 1941-го по 1945 год он трудился на кафедре ортопедической стоматологии. В эти годы профессор А.Я. Катц активно занимался разработкой рациональных методов лечения раненых, им предложен целый ряд аппаратов и методик, позволяющих оказать необходимую помощь при огнестрельных ранениях. Уже в послевоенное время в 1946 году профессор А.Я. Катц был вновь избран заведующим кафедрой ортопедической стоматологии ЛСИ [13–16].

Стало очевидно, что война будет затяжной, долгой, для ее ведения потребуются немалые кадры, в том числе врачебные. Немцы, потерпев неудачи под Москвой и Ленинградом, изменили направление главного удара, стали вести активные наступательные и, к сожалению, небезуспешные бои на юге страны. В связи с тяжелой боевой обстановкой маршрут эвакуации института неоднократно менялся, эвакуация ЛСИ из города Ленинграда началась 8 апреля 1942 года. Ранней весной 1942 г. эвакуированные по ледовой дороге Ладожского озера в город Пятигорск ленинградские вузы вновь были в срочном порядке перенаправлены в Среднюю Азию. Уходили спешно, транспорта не было, шли пешком по Военно-Грузинской дороге, преодолев путь в 90 км (из публикаций в газете «Медик», воспоминаний доцента Н.И. Варгунина). Уже в пути маршрут следования круто изменяется, и последним местом

назначения ленинградских вузов вместо Средней Азии становится город Красноярск [12, 17].

Направленные в Красноярск медицинские вузы прибывали в город разными путями и в различные сроки. Так, распоряжением Совета Народных Комиссаров (СНК) СССР № 15453рс от 15.08.1942 г. был утвержден план размещения ленинградских вузов и техникумов в южных районах СССР (рис. 1) [11].

В соответствии с этим распоряжением 1-й Ленинградский медицинский институт им. академика И.П. Павлова Наркомздрава СССР и ЛСИ должны были разместить в г. Красноярске. Исполком Красноярского краевого Совета депутатов трудящихся на основании решения № 23-р от 22.09.1942 г. предоставил институтам для учебных целей помещение 19-й городской начальной средней школы, где к этому моменту размещался эвакогоспиталь № 984, и здание Красноярской фельдшерско-акушерской школы. Под общежитие было выделено здание бывшей 36-й железнодорожной школы. Председателю Исполкома Красноярского горсовета товарищу В.О. Котляренко было поручено разместить по частным квартирам 300 человек профессорско-преподавательского состава и студентов, обеспечив возможно лучшие жилищные условия для научных работников институтов. Исполком Красноярского краевого Совета депутатов трудящихся обязал председателя Исполкома горсовета В.О. Котляренко и заведующую Крайздравом И.И. Астафьеву организовать встречу прибывающих институтов и оказать помощь директорам в размещении преподавателей и студентов, создать для них необходимые бытовые ус-

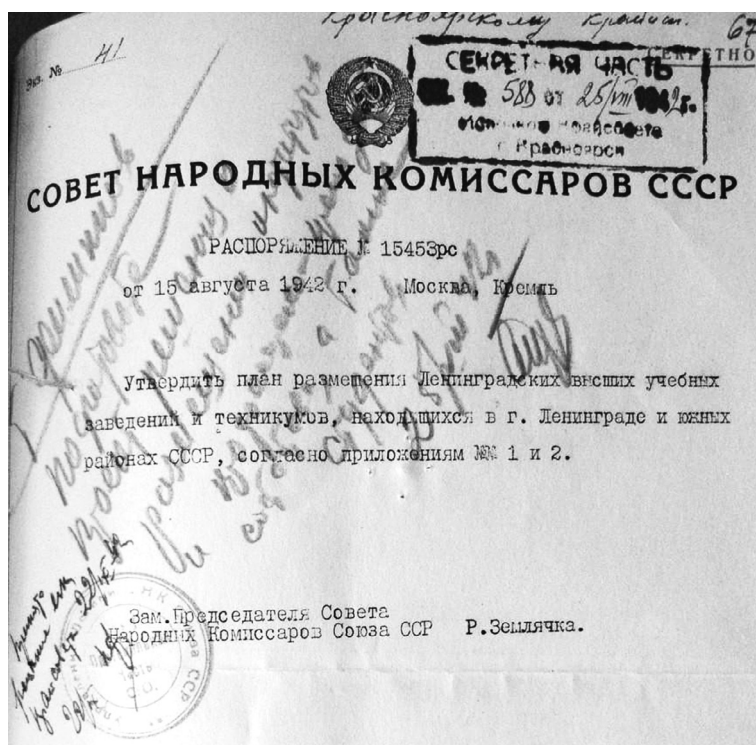


Рис. 1. Распоряжение Совета Народных Комиссаров СССР № 15453рс от 15.08.1942 г. (здесь и далее в статье приводятся рисунки с сайта Красноярского государственного медицинского университета им. проф. В.Ф. Войно-Ясенецкого Минздрава России)



Рис. 2. Пирятинский Захар Борисович

ловия и обеспечить организацию учебных занятий. Заведующему Крайторготделом товарищу Иванову было предложено обеспечить работу столовой и снабжение продуктами преподавателей и студентов прибывающих институтов на общих основаниях с красноярскими вузами [5, 11]. Ленинградские первый, второй и стоматологический медицинские институты прибыли в г. Красноярск 1 октября 1942 года. За несколько месяцев до этого в город прибыл Воронежский стоматологический институт [18]. Сконцентрировав в Красноярске пять самостоятельных образовательных учреждений, Всесоюзный комитет по делам Высшей школы при СНК и НКЗ СССР приказом № 500 от 10.10.1942 г. провел реорганизацию, объединив в один вуз Воронежский стоматологический институт, части 1-го Ленинградского медицинского института им. академика И.П. Павлова, 2-го Ленинградского медицинского института, Ленинградского педиатрического института и ЛСИ, и присвоил ему название «1-й Ленинградский медицинский институт» (ЛМИ). В приказе указывалось, что профессоров, преподавателей и студентов указанных вузов, ранее эвакуированных из Ленинграда, необходимо использовать на работе и на учебе в 1-м ЛМИ в г. Красноярске. Исполнение обязанностей директора 1-го ЛМИ в г. Красноярске возлагалось на заместителя директора по научно-учебной части профессора Озерецкого Николая Ивановича. Эвакуированные в Красноярск ЛСИ и Воронежский стоматологический институт временно объединялись

на правах стоматологического факультета при 1-м ЛМИ. Деканом стоматологического факультета при 1-м ЛМИ назначался товарищ Пирятинский Захар Борисович (рис. 2) [5, 17, 19]. Указанный документ был доведен до профессорско-преподавательского состава и студентов перечисленных вузов приказом № 1 по 1-му ЛМИ от 12.10.1942 г. [11].

Приказом № 2 от 19.10.1942 г. в 1-м ЛМИ на работу было принято 97 преподавателей. В соответствии с этим приказом всего было организовано 33 кафедры и два курса. На стоматологическом факультете были созданы и укомплектованы три кафедры – терапевтической стоматологии, ортопедической стоматологии и хирургической стоматологии. Коллектив кафедры терапевтической стоматологии составили: заведующий Е.Е. Платонов – профессор, д. м. н., ассистенты С.А. Тулуевская и Ф.М. Коган, лаборант И.А. Акулова. В составе кафедры ортопедической стоматологии начали трудиться в качестве исполняющего обязанности заведующего З.Б. Пирятинский – доцент, к. м. н., А.К. Недергин – доцент, к. м. н. (позднее он был утвержден заведующим кафедрой), ассистент М.В. Полсемен. Кафедру хирургической стоматологии представили заведующий М.Д. Дубов – доцент, к. м. н. и ассистент Б.С. Лифшиц [5, 16, 17].

Согласно следующему приказу Всесоюзного комитета по делам Высшей школы при СНК СССР и НКЗ СССР № 558 от 21.11.1942 г. (рис. 3) в соответствии с распоряжениями Совнаркома Союза ССР № 1919 от 8.10.1942 г. и № 21674р от 13.11.1942 г., на базе 1-го ЛМИ был создан Красноярский медицинский институт Наркомздрава СССР (КрасМИ) [3, 17]. Приказ предписывал организовать с оставшимися в г. Ленинграде студентами медицинских вузов учебную работу в 1942/43 учебном году в 1-м и 2-м Ленинградских институтах; объединить эвакуированные в Красноярск Воронежский стоматологический институт и части 1-го и 2-го Ленинградских медицинских, педиатрического и стоматологического институтов в один КрасМИ с факультетами лечебным и стоматологическим с подчинением его Наркомздраву СССР; утвердить и. о. директора КрасМИ профессора Н.И. Озерецкого. Позже Н.И. Озерецкий будет утвержден в должности директора КрасМИ приказом Наркомздрава СССР № 5 от 4.01.1943 г. на основании приказа по Народному комиссариату Союза ССР № 605-1 от 24.12.1942 г. Проректором по науке и учебной работе был назначен д. м. н., профессор М.Г. Привес, заместителем директора по административно-хозяйственной части – П.Г. Подзолков, деканом стоматологического факультета – доцент, к. м. н. З.Б. Пирятинский, деканом лечебного факультета – В.И. Иванов [11, 17].

Наркомом здравоохранения Г.А. Митеревым приказом по НКЗ СССР № 110-11 от 30.10.1942 г. была объявлена благодарность «За успешно проведенную эвакуацию профессоров, преподавателей и студентов Ленинградских медицинских институтов с Северного Кавказа» и выплачены денежные премии в разме-

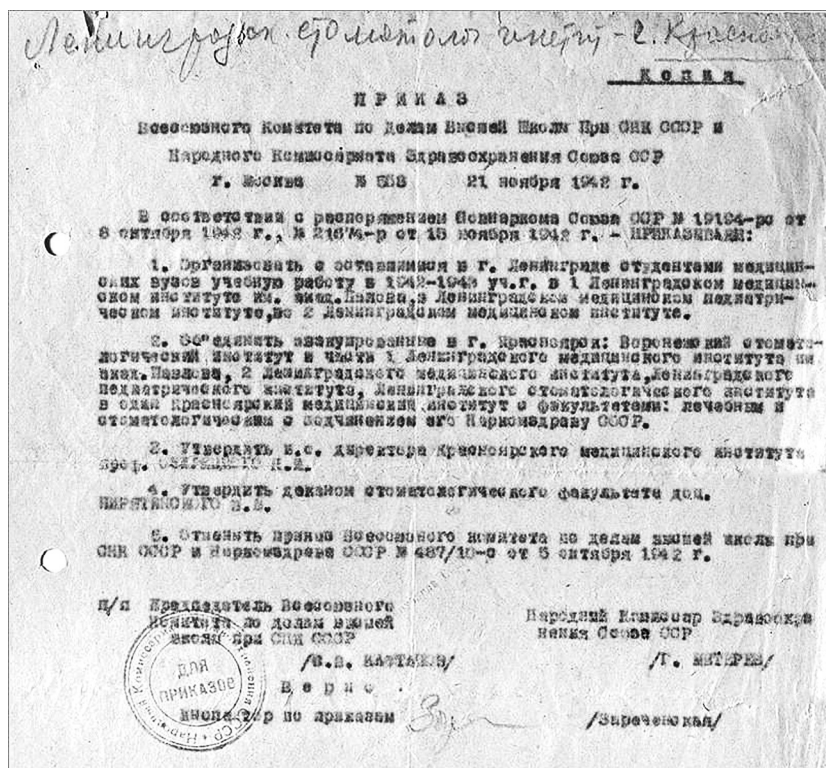


Рис. 3. Приказ Всесоюзного комитета по делам Высшей школы при СНК СССР и НКЗ СССР № 558 от 21.11.1942 г.

ре месячного оклада директору 1-го Ленинградского медицинского института им. академика И.П. Павлова профессору Н.И. Озерецкому и директору ЛСИ доценту З.Б. Пирятинскому. Позже директором КрасМИ Н.И. Озерецким была объявлена благодарность (приказ № 28-1 от 16.11.1942 г.) «За активную помощь в деле эвакуации института» профессорам: М.Г. Привесу, В.Н. Иванову, И.Е. Рамму, К.П. Мищенко; доцентам: Д.А. Сидорову, А.Ф. Городецкому, Б.Р. Пеньковскому; ассистентам: А.Т. Астаховой, П.Г. Подзолкову, К.А. Калининой, А.М. Карпасу и Преображенской, а также 75 студентам I–V курсов [17].

В ноябре 1942 г. в вузе была создана из отдельных партгрупп партийная организация Всесоюзной коммунистической партии большевиков – ВКП(б), насчитывающая 20 членов и 5 кандидатов. Было избрано партийное бюро в составе профессора М.Г. Привеса (секретарь), П.Г. Подзолкова (заместитель секретаря), З.Б. Пирятинского (заместитель секретаря), профессора И.Е. Рамма, студента С.И. Нозика. В отчете о работе партийной организации КрасМИ за период с 1 октября 1942 г. по 13 июня 1944 г. сказано: «Состав партбюро, включавший представителей всех вузов, сыграл решающую роль в сплочении коллектива, который избежал склок и раздоров, часто наблюдающихся при объединении разных групп работников» [18].

Профессорско-преподавательский состав КрасМИ был в основном представлен ленинградцами, работали в нем также красноярцы (ассистенты) и немногие воронежцы. В числе зачисленных про-

фессоров, преподавателей и ассистентов КрасМИ из Воронежского стоматологического института были: П.Г. Подзолков, доц. А.П. Марков, В.М. Ляховицер, Л.М. Полосин, О.М. Лихтенштейн и В.М. Лихтенштейн [17, 18].

Клиническую базу кафедр вновь образованного института в соответствии с приказом по Красноярскому краевому отделу здравоохранения № 173 от 14.10.1942 г. составили лечебные учреждения г. Красноярска: городская больница, хирургический корпус, родильный дом, туберкулезный и венерологический диспансеры, зубоучебные поликлиники № 1 и 2, санитарно-бактериологический институт, госпитали № 985, 986, 1515, 1350, 3489. Основной учебной базой кафедр стоматологического профиля КрасМИ были назначены зубоучебные поликлиники № 1 и 2, а также госпиталь № 1350, располагавшийся в хирургическом корпусе Красноярской краевой больницы № 1 (для клиники челюстно-лицевой хирургии). В последующем уточняющий приказ аналогичного содержания был издан НКЗ Союза ССР № 554 от 18.11.1942 г. [11, 20].

Высокая потребность в медицинских кадрах для страны поставили перед зарождавшимся вузом трудные задачи. В кратчайшие сроки было необходимо создать материально-техническую базу института, укомплектовать его кадровый состав, обеспечить учебный процесс всем необходимым и многое другое. Не без трудностей решались бытовые проблемы сотрудников и студентов КрасМИ, в частности обеспечение их кроватями и постельными принадлежностями [18]. Для размещения прибывающих вузов

было подготовлено помещение бывшего туберкулезного отделения эвакогоспиталя № 984, для чего вывезено имущество, в ходе воскресника сотрудниками эвакогоспиталя № 986 произведена побелка (после хлораминовой дезинфекции), мытье окон и полов. Завезено 100 кроватей, 100 простыней, наволочек, 80 одеял, 100 матрацев. Все это проделано в один день – 26.11.1942 г., мединститут приехал 2.11.1942 г. Прибывающие заблаговременно прикреплялись для питания к столовым. Для встречи эвакуированных из Ленинграда людей на вокзал направлялись автобус и машина скорой помощи. Дети преподавателей и студентов (17 человек) были помещены в детский санаторий. Особо нуждающимся была выдана верхняя одежда, обувь (брюки, дамские кофточки, туфли женские и т. д.) и ткань. В последующем, в 1943 и 1944 гг. преподавательский состав, студенты и их семьи обеспечивались различными промышленными товарами (одежда и обувь) по действующему ассортименту (тридцать наименований) [18].

Помимо бытовых нужд КрасМИ остро нуждался в различном учебном и медицинском имуществе, учебниках. Учебно-материальная база КрасМИ формировалась из привезенного имущества, а также за счет того, что сотрудникам вуза удавалось получить из других регионов страны. Так, в целях оснащения КрасМИ требуемым оборудованием М.Г. Привес был откомандирован в г. Свердловск. Туда было вывезено лучшее оборудование 1-го Ленинградского медицинского института им. академика И.П. Павлова. Профессор М.Г. Привес выполнил задание и привез 2 вагона оборудования – 200 ящиков. В ближайшие к Красноярску города был послан целый ряд сотрудников за необходимыми книгами и препаратами. Вузы Новосибирска, Свердловска и других городов горячо откликнулись и оказали помощь новому институту. Особенно удачной была поездка преподавателя А.М. Карпаса, который привез до 1000 препаратов для многих кафедр и несколько тысяч книг. Летом 1943 г. преподаватель А.Ф. Городецкий привез из г. Омска все оборудование Ленинградского педи-

атрического института, в числе которого оказались 2 киноаппарата, ценные книги и первоклассное оборудование. Нельзя не отметить важность эвакуированного учебного имущества ЛСИ, без которого стоматологический факультет не в состоянии был бы начать работу. Необходимые препараты и медикаменты из осажденного Ленинграда привез товарищ Васильев. В дальнейшем неоднократно направлялись в Москву Н.И. Озерецкий и З.Б. Пирытинский, которые каждый раз привозили много оборудования и разные принадлежности, крайне нужные институту – бумагу, мыло, горючее, книги и пр. [18, 21].

Весь объем выполненных работ свидетельствует о высокой трудовой дисциплине, которая была свойственна коллективу института с первых дней его организации. Однако несмотря на предпринимаемые усилия, КрасМИ испытывал острую нехватку всего того, что необходимо для организации учебного процесса. Первоначально для учебных нужд КрасМИ городские власти Красноярска выделили два здания – по ул. Ломоносова, д. 7 и ул. К. Маркса, д. 39. В 1943 г. взамен двух небольших зданий институт получил одно большое – по ул. Карла Маркса, д. 124 (рис. 4), которое до этого было занято госпиталем. В имеющемся здании располагались только кабинеты и лаборатории, аудитории не было, поэтому лекции читались в клубе НКВД или Дворце железнодорожников без демонстрации препаратов и больных. Кафедры и лаборатории были оборудованы крайне примитивно. Совершенно отсутствовала лабораторная посуда. Вместо нее использовались обыкновенные стеклянные кружки. Отсутствовали химические столы, вытяжные шкафы и другое оборудование. Учебников также было недостаточно – в среднем по одному учебнику на 10–15 человек студентов. Не хватало шкафов, столов и стульев [18, 21].

Из докладной записки «Об учебной работе, жилищно-бытовых условиях студентов и преподавательского состава института» инструктора отдела школ Е.И. Беляевой заведующему отделом школ Красноярского крайкома ВКП(б) Н.И. Журову мы



Рис. 4. Красноярский медицинский институт на ул. К. Маркса, 1943 г. Над главным входом вывешен портрет Сталина



Рис. 5. Красноярский медицинский институт, 1943 г. Студенты Красноярского мединститута изучают анатомию

узнаем, что жилищно-бытовые условия студентов КрасМИ в 1944 г. оценивались как неудовлетворительные. При институте не было общежития для студентов, они жили на частных квартирах – «по углам» (рис. 5). Профессорско-преподавательский состав также жил в исключительно тяжелых условиях: шесть профессоров не имели квартир и жили с семьями в своих рабочих кабинетах. В справке № 197 от 1944 г. инструктора отдела школ Красноярского крайкома ВКП(б) Л. Елисейевой указано, что «особенно тяжелое положение у профессорско-преподавательского состава с одеждой, обувью, бельем и постельными принадлежностями..., некоторые профессора ходят буквально оборванными, у большинства нет зимней одежды и обуви» [18, 21].

Для организации учебной работы в КрасМИ было необходимо решать многие хозяйственные вопросы: заготовка и вывоз дров и угля для отопления; ремонт дополнительно выделенных институту учебных помещений и квартир для преподавателей; обеспечение ухода за посевами, его своевременной уборки и хранения в подсобных хозяйствах (посевы на 25 га зерновых и огородных культур). Студенты активно привлекались к различным хозяйственным работам. Они заготавливали дрова и вывозили их на санях из леса, грузили уголь, поднимали целину лопатами, ходили по деревням в поисках семенного картофеля, создавали учебные лаборатории и др. [18, 21].

Коллектив вуза справился с поставленными задачами. Несмотря на огромные трудности военного времени в течение месяца основные проблемы вуза были решены и начат учебный процесс. Все пять курсов лечебного и четыре стоматологического факультетов КрасМИ 19 октября 1942 г. приступили к занятиям [18].

В первый же учебный год (1942–1943) было выпущено 32 врача-лечебника и 22 врача-стоматолога. Почти все они ушли добровольцами в Рабоче-крестьянскую Красную Армию (РККА). Государственные экзамены на стоматологическом факультете

КрасМИ проходили в период с 4 апреля по 30 апреля 1943 года. К экзаменам был допущен 21 студент. В связи с невыполнением учебного плана один студент к государственным экзаменам допущен не был. На основании постановления государственной экзаменационной комиссии от 3 мая 1943 года звание врача-стоматолога было присвоено 20 выпускникам. Одному выпускнику, как не выдержавшему экзамен по хирургической стоматологии, было присвоено звание зубного врача. Две выпускницы закончили стоматологический факультет с «красным» дипломом: Дмитриева Антонина Сергеевна и Плеханова Варвара Сергеевна [5]. Особо необходимо отметить то, что летом 1943 г. руководство КрасМИ, в отличие от других вузов города, успешно организовало первый набор студентов (план набора был выполнен) для обучения в вузе по врачебным специальностям [21].

Второй – 1943/44 учебный год также был завершен с хорошими показателями, чему значительно способствовала передача институту администрацией Красноярска корпуса для теоретических занятий. Отпала необходимость студентам и преподавателям младших курсов ежедневно ходить из одного конца города в другой. Кроме того, была проделана большая работа по укреплению трудовой дисциплины и улучшению учебного процесса. Закончившаяся зимняя экзаменационная сессия 1943/44 учебного года показала, что коллектив профессоров, преподавателей и студентов самоотверженно трудился в течение всего семестра, в результате чего учебный план института выполнен на 93% [18]. На конец 1943/44 учебного года на стоматологическом факультете КрасМИ обучались 120 студентов, из них на первом курсе – 60 человек (3 группы), на втором – 40 человек (2 группы), на третьем – 20 человек (1 группа). На основании постановления Государственной экзаменационной комиссии от 1.08.1944 г. дипломы врача-стоматолога были выданы 20 выпускникам, из них три диплома с отличием. Один

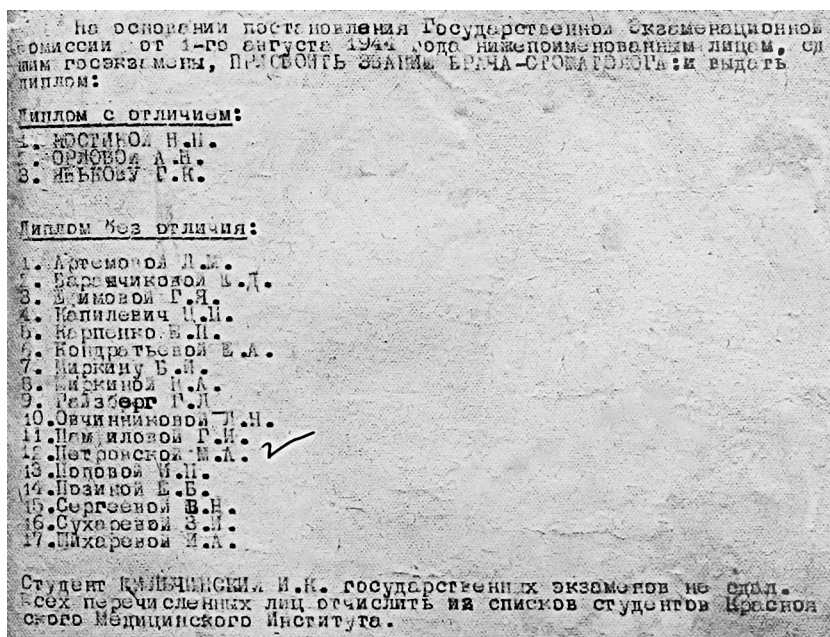


Рис. 6. Красноярский медицинский институт, список студентов 2-го выпуска стоматологического факультета, 1944 г.

студент факультета государственные экзамены не сдал (рис. 6) [5, 18].

В 1944/45 учебном году в КрасМИ остался только лечебный факультет. По приказу Комитета по делам высшей школы стоматологический факультет был расформирован ввиду отсутствия материально-производственной базы в условиях города Красноярска. В связи с этим набор студентов на 1-й курс данного факультета не проводился. Таким образом, работа стоматологического факультета позволила завершить образование эвакуированным студентам стоматологических вузов Ленинграда, Воронежа и других городов, способствовала становлению и развитию первого высшего медицинского учебного заведения Красноярского края – КрасМИ [5, 17, 18, 22].

Профессорско-преподавательский состав несмотря на объективные причины (отсутствие научных лабораторий, реактивов и лабораторной посуды, библиотечного фонда, животных для постановки научных экспериментов) помимо подготовки врачей для фронта занимался научно-исследовательской работой. Красноярский крайком ВКП(б) ставил задачу повысить интенсивность научно-исследовательской работы в вузах региона. В этот период были защищены кандидатские и докторские диссертации. За 1943 г. в КрасМИ было выполнено 35 научно-исследовательских работ, что являлось самым высоким показателем среди вузов города. На первом месте была оборонная тематика – военный травматизм, борьба с эпидемиями, создание новых лекарственных средств. Научный план КрасМИ по итогам 1944 г. был признан одним из лучших среди медицинских вузов страны. В 1943/44 учебном году в КрасМИ прошла 1-я научная конференция профессоров. Среди лучших докладов оказались работы профессорско-коммунистов – М.Г. Привеса, А.М. Фоя,

Е.И. Цукерштейн, Э.А. Горницкой, М.С. Бабицкой, М.Д. Дубова. Подготовлен и сдан в печать сборник научных трудов профессоров КрасМИ [18–19, 21].

Сотрудники вуза также оказывали большую консультативную и лечебную помощь эвакогоспиталю и другим медицинским учреждениям. С началом войны в Красноярском крае стали формироваться эвакуационные и иные госпитали для приема раненых и больных военнослужащих с длительными сроками лечения. Всего в годы войны в крае действовало более 60 эвакогоспиталей. Военные и гражданские медицинские учреждения испытывали большую потребность в материальных ресурсах, но в особенности в кадрах медицинских работников. Из воспоминаний кандидата медицинских наук, доцента кафедры госпитальной хирургии КрасМИ Г.Д. Воробьевой: «В 1942 г. я была ординатором хирургического отделения краевой больницы. В отделении кроме раненых находились больные из блокадного Ленинграда. ... Большинство из эвакуированных страдало тяжелой степенью дистрофии. В отделении на 500 больных было всего четыре врача. Практически ежедневно на каждого врача приходилось по восемь–десять операций и не менее восьми–десяти дежурств в месяц. Эти же врачи выполняли и вылеты в районы края по заданию санавиации для оказания помощи больным. Условия работы были тяжелыми – перерывы в подаче электричества, периодически отсутствие горячей воды, отсутствие отопления». Профессорско-преподавательский состав КрасМИ непосредственно принимал участие в оказании медицинской помощи и лечении раненых и больных (рис. 7, 8). Большую помощь эвакогоспиталю оказывали профессора института: Е.И. Цукерштейн, К.М. Розенталь, В.Л. Яхнис, Э.А. Горницкая, А.И. Златоверов, М.Д. Дубов и другие [20, 23].

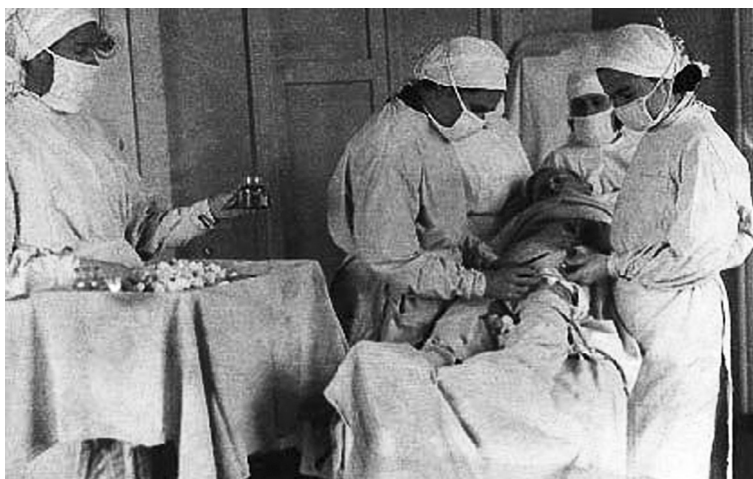


Рис. 7. Красноярск, эвакуогоспиталь № 984, располагался на ул. Карла Маркса, д. 124 (в это здание в 1943 г. был переведен Красноярский медицинский институт)



Рис. 8. Раненые и медперсонал эвакуогоспиталья № 1515. Красноярск, 1942 г. (клиническая база Красноярского медицинского института)

Одновременно профессора и научные работники медицинского института руководили курсами усовершенствования врачей города и края, делясь своим опытом работы. Они проводили межгоспитальные научно-практические конференции, в которых с большим желанием участвовали врачи госпиталей. С января 1943 года была проведена 21 научная конференция по наиболее актуальным медицинским проблемам [20, 23]. Студенты также совмещали учебу с работой в эвакуогоспиталях. Трудиться приходилось ночами, а днем – учеба в институте. Они сильно уставали, иногда засыпали на занятиях и лекциях. Им требовалось выполнять работу санитаров, санитаров-носильщиков, а на старших курсах – обязанности медсестры [18, 20].

В 1944 г. на стоматологическом факультете произошли кадровые изменения. Исполняющим обязанности заведующего кафедрой терапевтической стоматологии приказом и. о. директора КрасМИ профессора М.Г. Привеса назначается Ф.М. Коган. Кафедрой ортопедической стоматологии заведовал

доцент А.К. Недергин; заведующим кафедрой хирургической стоматологии оставался доцент М.Д. Дубов, он же возглавлял стоматологический факультет вместо доцента З.Б. Пирятинского. В связи с ликвидацией стоматологического факультета приказом и. о. директора КрасМИ Б.Р. Пеньковского заведующему кафедрой ортопедической стоматологии доценту А.К. Недергину, заведующему кафедрой хирургической стоматологии доценту М.Д. Дубову, и. о. заведующего кафедрой терапевтической стоматологии Ф.М. Когану до 1.09.1944 г. было предписано сдать все имущество кафедр коменданту института на склад. С 15.09.1944 г. доцент М.Д. Дубов был освобожден от должности заведующего кафедрой хирургической стоматологии и декана стоматологического факультета КрасМИ [5].

В июне 1944 г. после снятия блокады с города Ленинграда ЛСИ был реэвакуирован и возобновил свою работу как факультет 2-го Ленинградского медицинского института, а с сентября 1945 г. вернулся к своему довоенному статусу [24]. В город на Неве

стали возвращаться многие учреждения образования, науки и культуры. Высококвалифицированных кадров в послевоенном Ленинграде не хватало. Одни остались на полях сражения, другие погибли от голода и холода в заблокированном городе. Некоторые специалисты остались поднимать страну в местах своей вынужденной эвакуации. Ленинградских специалистов и педагогов вспоминают там и поныне [25].

Заключение

Таким образом, Ленинградский стоматологический институт в крайне сложных и тяжелых условиях эвакуации в город Красноярск во время Великой Отечественной войны сохранил свои научно-педагогические кадры, основную учебно-методическую и научную базу. В составе Красноярского медицинского института совместно с другими эвакуированными в тыл страны медицинскими вузами он в кратчайшие сроки возобновил работу на новом месте – подготовку врачей-стоматологов для нужд фронта. Тем самым он внес свой посильный вклад в достижение победы над фашистской Германией и сохранил ленинградскую научно-педагогическую стоматологическую школу для возрождения и дальнейшего развития в послевоенное время.

Литература/References

1. Смирнов, Е.И. Фронтное милосердие / Е.И. Смирнов. – М.: Воениздат, 1991. – 430 с. – Текст: непосредственный.
2. Smirnov, E.I. Frontovoe miloserdie / E.I. Smirnov. – M.: Voenizdat, 1991. – 430 s. – Текст: непосредственный.
3. Опыт медицины в годы Великой Отечественной войны. – Текст: электронный. – URL: <http://historymed.ru/chairexperience-medicine> (дата обращения: 09.03.2020).
4. Opyt mediciny v gody Velikoj Otechestvennoj vojny. – Текст: jelektronnyj. – URL: <http://historymed.ru/chairexperience-medicine> (data obrashhenija: 09.03.2020).
5. Чиж, И.М. Особенности подготовки военно-врачебного состава в период Великой Отечественной войны / И.М. Чиж, С.Н. Русанов. – Текст: непосредственный // Военно-медицинский журнал. – 2016. – Т. 337, № 10. – С. 71–77.
6. Chizh, I.M. Osobennosti podgotovki voenno-vrachebnogo sostava v period Velikoj Otechestvennoj vojny / I.M. Chizh, S.N. Rusanov. – Текст: neposredstvennyj // Voенno-medicinskij zhurnal. – 2016. – Т. 337, № 10. – С. 71–77.
7. Историческая справка. Об академии. Военно-медицинская академия им. С.М. Кирова. – Текст: электронный. – URL: <https://www.vmeda.org/history> (дата обращения: 09.03.2020).
8. Istoricheskaja spravka. Ob akademii. Voенno-medicinskaja akademija im. S.M. Kirova. – Текст: jelektronnyj. – URL: <https://www.vmeda.org/history> (data obrashhenija: 09.03.2020).
9. Тимошенко, В.О. Страницы истории стоматологического факультета Красноярского государственного медицинского университета имени профессора В.Ф. Войно-Ясенецкого / В.О. Тимошенко. – Текст: непосредственный // Сибирское медицинское обозрение. – 2015. – № 4 (94). – С. 97–100.

Timoshenko, V.O. Stranicy istorii stomatologicheskogo fakul'teta Krasnojarskogo gosudarstvennogo medicinskogo universiteta imeni professora V.F. Vojno-Jaseneckogo / V.O. Timoshenko. – Tekst: neposredstvennyj // Sibirskoe medicinskoe obozrenie. – 2015. – № 4 (94). – S. 97–100.

6. Калинин, М.Н. История создания «Книги памяти», посвященной сотрудникам Тверской государственной медицинской академии – участникам Великой Отечественной войны / М.Н. Калинин, И.А. Жмакин, П.А. Виноградова [и др.]. – Текст: непосредственный // Тверской медицинский журнал. – 2015. – № 3. – С. 9–13.

7. Kalinkin, M.N. Istorija sozdanija «Kniga pamjati», posvjashhennoj sotrudnikam Tverskoj gosudarstvennoj medicinskoj akademii – uchastnikam Velikoj Otechestvennoj vojny / M.N. Kalinkin, I.A. Zhmakin, P.A. Vinogradova [i dr.]. – Tekst: neposredstvennyj // Tverskoj medicinskij zhurnal. – 2015. – № 3. – S. 9–13.

8. Давыдов, Б.Н. Тверской государственной медицинской академии – 70 лет / Б.Н. Давыдов. – Текст: непосредственный // Морфология. – 2006. – Т. 130, № 5. – С. 7–10.

9. Davydov, B.N. Tverskoj gosudarstvennoj medicinskoj akademii – 70 let / B.N. Davydov. – Tekst: neposredstvennyj // Morfologija. – 2006. – T. 130, № 5. – S. 7–10.

10. Тверская государственная медицинская академия – 70 лет / Под общ. ред. Б.Н. Давыдова и Г.А. Улуповой. – Тверь: Триада. – 2007. – 392 с. – Текст: непосредственный.

11. Tverskaja gosudarstvennaja medicinskaja akademija – 70 let / Pod obshh. red. B.N. Davydova i G.A. Ulupovoj. – Tver': Triada. – 2007. – 392 s. – Tekst: neposredstvennyj.

12. Соболев, Г.Л. Ленинград в борьбе за выживание в блокаде. Книга первая: июнь 1941 – май 1942. – СПб.: Изд-во С.-Петерб. ун-та, 2013. – 696 с. – Текст: непосредственный.

13. Sobolev, G.L. Leningrad v bor'be za vyzhivanie v blokade. Kniga pervaja: ijun' 1941 – maj 1942. – SPb.: Izd-vo S.-Peterb. un-ta, 2013. – 696 s. – Tekst: neposredstvennyj.

14. Рафикив, А.И. Кадровый состав медицинских учреждений в блокадном Ленинграде / А.И. Рафикив. – Текст: непосредственный // Инновационная наука. – 2017. – № 07. – С. 37–39.

15. Rafikov, A.I. Kadrovij sostav medicinskih uchrezhdenij v blokadnom Leningrade / A.I. Rafikov. – Tekst: neposredstvennyj // Innovacionnaja nauka. – 2017. – № 07. – S. 37–39.

16. Исторические документы. Красноярский государственный медицинский университет им. проф. В.Ф. Войно-Ясенецкого Минздрава России – Текст: электронный. – URL: [https://krasgmu.ru/index.php?page\[common\]=dept&id=175&cat=main&sec=&fid=13195](https://krasgmu.ru/index.php?page[common]=dept&id=175&cat=main&sec=&fid=13195) (дата обращения: 09.03.2020).

17. Istoricheskie dokumenty. Krasnojarskij gosudarstvennyj medicinskij universitet im. prof. V.F. Vojno-Jaseneckogo Minzdrava Rossii – Tekst: jelektronnyj. – URL: [https://krasgmu.ru/index.php?page\[common\]=dept&id=175&cat=main&sec=&fid=13195](https://krasgmu.ru/index.php?page[common]=dept&id=175&cat=main&sec=&fid=13195) (data obrashhenija: 09.03.2020).

18. Улупова, Г.А. Тверской государственный медицинский университет: история в судьбах первых лиц / Г.А. Улупова. – Текст: непосредственный // Верхневолжский медицинский журнал. – 2016. – Т. 15, № 4. – С. 5–13.

19. Ulupova, G.A. Tverskoj gosudarstvennyj medicinskij universitet: istorija v sud'bah pervyh lic / G.A. Ulupova. – Tekst: neposredstvennyj // Verhnevolzhskij medicinskij zhurnal. – 2016. – T. 15, № 4. – S. 5–13.

20. Григорьева, Т.А. История Тверского медицинского университета: взгляд со стороны прессы / Т.А. Григорьева, Е.В. Полунина. – Текст: непосредственный //

Верхневолжский медицинский журнал. – 2017. – Т. 16, № 1. – С. 44–50.

Grigor'eva, T.A. Istorija Tverskogo medicinskogo universiteta: vzgljad so storony pressy / T.A. Grigor'eva, E.V. Polunina. – Tekst: neposredstvennyj // Verhnevolzhskij medicinskij zhurnal. – 2017. – Т. 16, № 1. – С. 44–50.

14. *Катц, А.Я.* Съёмные и несъёмные шины и шинирующие протезы / А.Я. Катц. – Текст: непосредственный // Стоматология. – 1944. – № 2. – С. 48–53.

Katc, A.Ja. S#emnye i nes#emnye shiny i shinirujushhie protezy / A.Ja. Katc. – Tekst: neposredstvennyj // Stomatologija. – 1944. – № 2. – С. 48–53.

15. *Катц, А.Я.* Функциональные методы лечения огнестрельных ранений челюстей / А.Я. Катц. – Текст: непосредственный // Стоматология. – 1944. – № 1. – С. 35–38.

Katc, A.Ja. Funkcional'nye metody lechenija ognestrel'nyh ranenij cheljustej / A.Ja. Katc. – Tekst: neposredstvennyj // Stomatologija. – 1944. – № 1. – С. 35–38.

16. Кафедра ортопедической стоматологии. Красноярский государственный медицинский университет им. проф. В.Ф. Войно-Ясенецкого Минздрава России. – Текст: электронный. – URL: <https://psma.ru/universitet/fakultety/stomatologicheskij/kafedry.html>. (дата обращения: 09.03.2020).

Kafedra ortopedicheskoj stomatologii. Krasnojarskij gosudarstvennyj medicinskij universitet im. prof. V.F. Vojno-Jaseneckogo Minzdrava Rossii. – Tekst: jelektronnyj. – URL: <https://psma.ru/universitet/fakultety/stomatologicheskij/kafedry.html>. (data obrashhenija: 09.03.2020).

17. *Сизых, Т.П.* Истоки Красноярского медицинского института – академии – университета (к 66-летию КрасГМУ им. проф. В.Ф. Войно-Ясенецкого) / Т.П. Сизых. – Текст: непосредственный // Сибирское медицинское обозрение. – 2009. – № 1 (55). – С. 97–104.

Sizyh, T.P. Istoki Krasnojarskogo medicinskogo instituta – akademii – universiteta (k 66-letiju KrasGMU im. prof. V.F. Vojno-Jaseneckogo) / T.P. Sizyh. – Tekst: neposredstvennyj // Sibirskoe medicinskoe obozrenie. – 2009. – № 1 (55). – С. 97–104.

18. Петроград, Ленинград в истории Красноярья (по материалам КГКУ «Государственный архив Красноярского края»): издание доп. и перераб. / А.П. Дворецкая, С.В. Кухта, К.Ю. Липатова [и др.]. – Красноярск: Краснояр. гос. пед. ун-т им. В.П. Астафьева, 2015. – 859 с. – Текст: электронный.

Petrograd, Leningrad v istorii Krasnojara (po materialam KGKU «Gosudarstvennyj arhiv Krasnojarskogo kraja»): izdanie dop. i pererab. / A.P. Dvoreckaja, S.V. Kuhta, K.Ju. Lipatova [i dr.]. – Krasnojarsk: Krasnojarsk. gos. ped. un-t im. V.P. Astaf'eva, 2015. – 859 s. – Tekst: jelektronnyj.

19. *Николаева, И.И.* Этапы развития высшего медицинского образования в Сибири / И.И. Николаева, Е.С. Баннова. – Текст: непосредственный // Медицина и образование в Сибири. – 2007. – № 4. – С. 11.

Nikolaeva, I.I. Jetapy razvitija vysshego medicinskogo obrazovanija v Sibiri / I.I. Nikolaeva, E.S. Bannova. – Tekst: neposredstvennyj // Medicina i obrazovanie v Sibiri. – 2007. – № 4. – С. 11.

20. Красноярск – Берлин. 1941–1945. Историко-публицистическое краеведческое издание, посвященное 65-й годовщине Победы в Великой Отечественной войне. – Красноярск: Поликор, 2010. – 448 с. – Текст: непосредственный.

Krasnojarsk – Berlin. 1941–1945. Istoriko-publicisticheskoe kraevedcheskoe izdanie, posvjashhennoe 65-j go-

dovshhine Pobedy v Velikoj Otechestvennoj vojne. – Krasnojarsk: Polikor, 2010. – 448 s. – Tekst: neposredstvennyj.

21. Красноярский край в годы Великой Отечественной войны 1941–1945 гг.: сборник документов Правительств Красноярского края, Архивного агентства Красноярского края / Л.Э. Мезит, В.А. Пушкарева, О.Р. Сордия; сост.: Н.В. Ворошилова, А.П. Дворецкая, Е.А. Иванова [и др.]. – Красноярск: Книжное Красноярье. – 2010. – 489 с. – Текст: непосредственный.

Krasnojarskij kraj v gody Velikoj Otechestvennoj vojny 1941–1945 gg.: sbornik dokumentov Pravitel'stva Krasnojarskogo kraja, Arhivnogo agentstva Krasnojarskogo kraja / L.Je. Mezit, V.A. Pushkareva, O.R. Sordija; sost.: N.V. Voroshilova, A.P. Dvoreckaja, E.A. Ivanova [i dr.]. – Krasnojarsk: Knizhnoe Krasnojara'e. – 2010. – 489 s. – Tekst: neposredstvennyj.

22. *Дворецкая, Н.П.* Красноярск–Ленинград: диалог центра и провинции в советском образовательном пространстве / Н.П. Дворецкая, Н.В. Гонина // Город как вызов. Сб. статей междунар. науч. конф. – Пермь: ПГПУ, 2014. – С. 181–187. – Текст: непосредственный.

Dvoreckaja, N.P. Krasnojarsk–Leningrad: dialog centra i provincii v sovetskom obrazovatel'nom prostranstve / N.P. Dvoreckaja, N.V. Gonina // Gorod kak vyzov. Sb. statej mezhdunar. nauch. konf. – Perm': PGGPU, 2014. – С. 181–187. – Текст: непосредственный.

23. *Мезит, Л.Э.* Состояние и деятельность системы здравоохранения в годы Великой Отечественной войны (по материалам Красноярского края) / Л.Э. Мезит // Великая Отечественная война 1941–1945 гг. в судьбах народов и регионов: сб. статей; ред. А.Ш. Кабирова. – Казань, 2015. – С. 290–297. – Текст: непосредственный.

Mezit, L.E. Sostojanie i dejatel'nost' sistemy zdavoohranenija v gody Velikoj Otechestvennoj vojny (po materialam Krasnojarskogo kraja) / L.E. Mezit // Velikaja Otechestvennaja vojna 1941–1945 gg. v sud'bah narodov i regionov: sb. statej; red. A.Sh. Kabirova. – Kazan', 2015. – С. 290–297. – Текст: neposredstvennyj.

24. История Тверской медицинской академии. – Текст: электронный. – URL: <https://tvgmu.ru/content/42/1299>. (дата обращения 09.03.2020).

Istorija Tverskoj medicinskoj akademii. – Tekst: jelektronnyj. – URL: <https://tvgmu.ru/content/42/1299>. (data obrashhenija 09.03.2020).

25. *Несис, Г.Е.* Встреча с жизнью / Г.Е. Несис // Сетевой журнал «Заметки по еврейской истории». Ред. Е. Беркович. – Текст: электронный. – URL: <http://www.berkovich-zametki.com/2013/Zametki/Nomer10/Nesis1.php> (дата обращения 09.03.2020).

Nesis, G.E. Vstrecha s zhizn'ju / G.E. Nesis // Setevoj zhurnal «Zametki po evrejskoj istorii». Red. E. Berkovich. – Tekst: jelektronnyj. – URL: <http://www.berkovich-zametki.com/2013/Zametki/Nomer10/Nesis1.php> (data obrashhenija 09.03.2020).

Nesis, G.E. Vstrecha s zhizn'ju / G.E. Nesis // Setevoj zhurnal «Zametki po evrejskoj istorii». Red. E. Berkovich. – Tekst: jelektronnyj. – URL: <http://www.berkovich-zametki.com/2013/Zametki/Nomer10/Nesis1.php> (data obrashhenija 09.03.2020).

Жмакин Игорь Алексеевич (контактное лицо) – к. м. н., доцент, заведующий кафедрой мобилизационной подготовки здравоохранения и медицины катастроф ФГБОУ ВО Тверской государственной медицинской университет Минздрава России; 170100, Тверь, ул. Советская, д. 4. Тел. 8-4822-356-000; e-mail: 4822konstom@mail.ru.