

Г.А. Улупова

ПАМЯТНИК ИСТОРИИ, ПАМЯТНИК АРХИТЕКТУРЫ

*Кафедра философии и психологии с курсами биоэтики и истории Отечества
ФГБОУ ВО Тверской государственный медицинский университет Минздрава России*

В статье освещена история архитектурного комплекса зданий Тверского государственного медицинского университета.

Ключевые слова: история, архитектура Твери, Тверской государственный медицинский университет.

HISTORICAL MONUMENT, ARCHITECTURAL MONUMENT

G.A. Ulupova

Tver State Medical University

The article sets out the history of the architectural complex of the Tver State Medical University buildings.

Key words: history, architecture of Tver, Tver State Medical University.

В историческом центре нашего древнего города расположена одна из самых примечательных архитектурных композиций Твери – ансамбль Императорского Путевого дворца и здания Тверского государственного медицинского университета. Создание проектов и строительство зданий приходится на XVIII–XIX вв., и каждое из них достойно отдельного исследования. Тверской государственный медицинский университет, отмечающий в 2016 году солидную дату своего существования – 80-летие с момента образования, – располагается здесь с 1954 года.

Начнем с того, что здание, в котором более 60 лет располагается ТГМУ, строилось в XIX в. стараниями тверского губернатора А.П. Бакунина, который был сыном П.П. Бакунина – директора Санкт-Петербургской Академии наук, а крестным отцом А.П. Бакунина являлся сам император Павел I. А.П. Бакунин учился в Царскосельском лицее вместе с А.С. Пушкиным как раз в то время, когда губернатором столицы был его дядя М.М. Бакунин – отец сестры милосердия Екатерины Бакуниной.

В богатой летописи наследника зубо врачевания северной столицы – Тверского государственного медицинского университета – блестящие имена основоположников ленинградской стоматологической школы, ее учеников и последователей, ставших учителями и создавших научные школы в Калининском медицинском институте. Тверская *almamater* – премница традиций и системы высшего образования Санкт-Петербурга, задавшего высокую интеллектуальную планку и этический алгоритм профессии врачевателя.

И Ленинградскому стоматологическому и Тверскому медицинскому институтам судьба благоволила. В Калининне прибывающее с Невского проспекта Ленинграда учебное заведение вполне логично решили разместить в прекрасном комплексе, построенном в середине XIX века для мужской гимназии. Именно логично, поскольку такое здание наилучшим образом подходило для нужд высшего образовательного заведения.

Гимназический комплекс позапрошлого века производит величественное впечатление, и неискушенному человеку сразу сложно представить, каким образом он вписывается в ансамбль площади Революции, когда-то называвшейся Соборной по имени главного собора города – Спасо-Преображенского...

Спросите любого сотрудника университета, и вы почувствуете если не трепет, то, по крайней мере, пиетет в отношении к истории вуза и архитектуре главных университетских корпусов. И это понятно – здесь учились тверские гимназисты, бывали известные писатели и поэты, гимназию в свое время посещал вице-губернатор Твери Салтыков-Щедрин; с Музеем тверских древностей, располагавшимся в здании гимназии, знакомились особы императорского дома.

Когда-то Екатерина Великая помогла Твери оправиться после большого пожара 1763 года и отстроила наш город по образу северной столицы. В трудное для себя послевоенное время ленинградцы вновь оказали нашему городу неоценимую поддержку, по существу создав в Твери медицинское образование самого высокого уровня. Оставив свой родной город, сюда приехали ученые, преподаватели, которые составляли костяк преподавательского коллектива, и стали основателями кафедр нового медицинского вуза, известных научных направлений, хранителями традиций ленинградской школы.

Здесь, на тверской земле, ими и их учениками были созданы известные научные школы в стоматологии, кардиологии и хирургии, нормальной и патологической физиологии, гастроэнтерологии и педиатрии. В историю тверской и российской медицины вошли замечательные имена ученых академии: стоматологов М.А. Соломонова, Е.И. Гаврилова, Р.Д. Новоселова, П.В. Наумова. Усилиями П.В. Наумова, ученика А.А. Лимберга, в 1955 г. в Калининне была впервые создана специализированная клиника челюстно-лицевой хирургии. Коллектив помнит и чтит своих учителей и основателей.

Для жителей Твери, к сожалению, наиболее актуальны знания трагических страниц биографии и непростой истории замечательного по архитектуре здания, построенного более полутора веков назад. Потому и хочу поведать именно об этом – об истории и архитектуре, ибо в ней, этой истории, есть много прекрасного.

Итак, гимназии как тип общеобразовательной средней школы были созданы в России в 1804 г. по «Уставу учебных заведений, подведомственных университетам». Еще при Екатерине II в 1786 г. в Твери было открыто Главное народное училище, преобразованное в 1804 году в мужскую гимназию, которая первоначально располагалась на Полуциркульной площади (ныне ул. Советская, 42). Через два десятилетия это здание уже не удовлетворяло задач образования, и было принято решение построить новый, более вместительный комплекс зданий.

Обратились к идее архитектора Карло Росси, направленного Екатериной II в Тверь планировать застройку центра города после пожара. При перестройке деревянной галереи, соединяющей два павильона Императорского Путевого дворца с главным корпусом, у Росси возникла мысль о возведении напротив архитектурного комплекса, который композиционно завершил бы дворцовый ансамбль и сформировал площадь в центральной части города.

Эта идея замечательного архитектора не воплотилась ни в планах, ни в чертежах. Первый проект здания, предложенный в 1837 г. губернским архитектором И.Ф. Львовым, был признан известным столичным зодчим К.А. Тоном неудовлетворительным и по его замечаниям переработан помощником губернского архитектора К.Б. Гейденрейхом. В 1843 г. утвердили проект, согласно которому гимназический комплекс предполагалось разместить на месте гауптвахты, к югу от Соборной площади, напротив Спасо-Преображенского собора и Путевого дворца, на месте бывшей плац-парадной площади. Его чрезвычайно ответственное градостроительное положение было подчеркнуто торжественной композицией с глубоким парадным двором.

Строительство велось в 1844–1859 гг. на средства тверского дворянства (была такая добрая традиция – состоятельные жители жертвовали на значимые для города проекты). Работами руководил К.Б. Гейденрейх. В том же 1844 г. для консультации строителей в Тверь приезжал К.А. Тон. Постройка, начатая в 1844 году, разрушилась из-за слабости грунта – очевидно, сказалась близость Тьмаки, поэтому под основание строящегося здания было забито несколько тысяч свай. В дальнейшем корпус не подвергался существенным переделкам; единственное изменение – посреди дворцового фасада было пристроено крыльцо.

Гимназия, представляющая крупный усадебный комплекс с парадным двором, расположена напротив Путевого дворца и почти зеркально отражает черты его композиции. Но даже это «почти» и разные архитектурные стили не мешают воспринимать площадь



Фасад главного корпуса Тверского государственного медицинского университета

как единый ансамбль. Была небольшая загвоздка – на месте будущего здания гимназии находилась гауптвахта. Ее пришлось перенести к дворцовым службам (ныне кинолекционный зал музея).

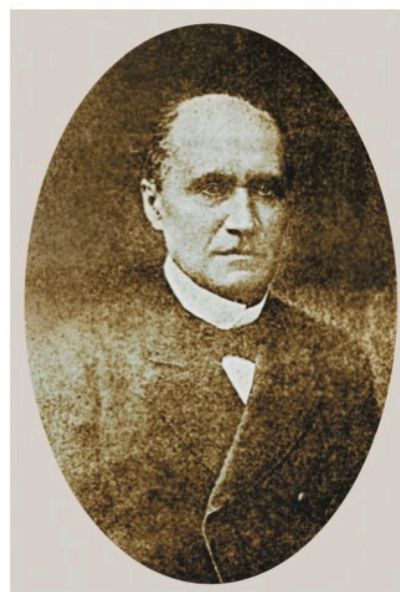
Архитектура гимназии выдержана в суховатых тонах позднего классицизма, характерных для официальных зданий последних лет царствования Николая I. Главный корпус, протянувшийся вдоль улицы, находится на приличном расстоянии от ограды, соединяющей два флигеля. Благодаря высокому полуподвалу трехэтажное здание кажется четырехэтажным. Карниз над первым из основных этажей и более светлая окраска стен в верхних этажах превращают нижнюю часть фасада в монументальный цоколь.

На первом этаже в правом крыле разместился Музей тверских древностей, который был открыт 9 августа 1866 года в присутствии наследника цесаревича Александра Александровича и великого князя Владимира Александровича и до 1896 г. занимал это помещение. Инициатором его создания в 1863 году выступил Губернский статистический комитет, председателем которого был губернатор П.Р. Багратион. У истоков музея стояли секретарь статистического комитета Н.И. Рубцов, городской голова А.Ф. Головинский, директор училищ П.Г. Лекторский, почетный попечитель Тверской гимназии Ф.Н. Глинка – поэт, писатель, герой Отечественной войны 1812 г., приехавший в Тверь после олонекской ссылки, которую он отбывал по делу декабристов.

Первоначально музейная экспозиция представляла собой выставку образцов ремесленного про-

изводства, изделий фабрик и заводов губернии. В 1872 г. хранителем музея стал председатель Тверской казенной палаты А.К. Жизневский. В результате его активной собирательской и исследовательской работы характер музейной экспозиции изменился: сформировались коллекции археологических, нумизматических материалов, старинных рукописей и книг, церковной и бытовой утвари.

После смерти А.К. Жизневского в 1886 году музей перешел под покровительство созданной в 1884 г. Тверской ученой архивной комиссии и пе-



А.К. Жизневский



Общий вид холла и коридора первого этажа главного корпуса Тверского государственного медицинского университета

реместился в западное крыло Путевого дворца. Его хранителем стал замечательный тверской краевед В.И. Колосов. Тверской музей посещали и высоко оценивали его коллекции известные ученые, крупные государственные деятели, царские особы.

В полуподвальном помещении центрального корпуса гимназии находились комнаты для служителей школы, квартира помощника классных наставников, баня и прачечная. В первом из основных этажей располагались квартиры директора, писмоводителя, инспектора городского училища, приемная, канцелярия, рисовальный класс и класс для гимнастики.

Помещения второго этажа – наиболее светлые, с высокими потолками – были отданы под учебные классы, актовый зал и кабинеты инспектора и врача. На третьем этаже размещались физический кабинет, библиотека, зал на 500 слушателей для народных чтений с «волшебным фонарем» и церковь Макария Калязинского. Отапливалась гимназия громоздкими амосовскими печами. В 1875 г. мозаичные полы в коридорах были заменены асфальтовыми, а в классах сохранили паркет.

Двухэтажные с полуподвалами флигеля имеют компактные, почти квадратные объемы. Строгие уравновешенные композиции фасадов и сдержанный декор созвучны масштабу всего комплекса и градостроительной роли зданий в застройке центра Твери.

...Время неумолимо делает свое дело, и многое изменилось в интерьере главного корпуса и двух флигелей. Но кое-что сохранилось: великолепная

литая чугунная центральная лестница в главном корпусе; в первом ее пролете – асфальтовое покрытие, в комнате второго этажа восточного флигеля – камин с пышным литым обрамлением.

Гимназия не все постройки использовала для своих нужд. Флигель на углу Миллионной улицы и Соборного переулка (сегодня кафедра нормальной анатомии) занимал губернский предводитель дворянства; второй флигель – земская типография (1867–1896 гг.).

В конце XIX века гимназия имела значительное подсобное хозяйство. Участок земли с запада (современный сквер на берегу Тьмаки) использовался под огород, а с юга (на месте нового корпуса академии, построенного в 1970-е гг.) располагался скотный двор.

В 1865 году Тверскую мужскую гимназию преобразовали в классическую, основное внимание стало уделяться преподаванию латинского и греческого языков. В 1870 году при гимназии было основано одно из первых в России обществ вспомоществования бедным ученикам, а в 1903 г. – общество организации путешествий учеников. В 1915 году здесь была открыта музыкальная школа А.В. Александрова; в 1918 г. Тверскую мужскую гимназию преобразовали в единую трудовую школу 2-й ступени.

В разное время в гимназии учились будущие видные ученые: А.Н. Туполев, Н.А. Попов, В.И. Покровский, В.П. Потемкин и многие другие. В 1926 г. перед слушателями губернских курсов по ликвидации неграмотности выступала Н.К. Крупская.



Центральная лестница главного корпуса Тверского государственного медицинского университета

Здание гимназии помнит и горькие страницы своей истории: с 1937-го по 1953 гг. здесь находилась внутренняя тюрьма НКВД; в недолгие тяжкие два месяца фашистской оккупации осенью 1941 г. капитальное строение приспособила для своих нужд служба гестапо. И это мы тоже не забываем.

Многое хранится в памяти этих величественных зданий. Веселые крики расшалившихся гимназистов, тишина молитвы в церкви, музыкальные гаммы, старательное сопение при выведении первых букв алфавита. Сегодня комплекс зданий Тверского медицинского университета – архитектурный памятник федерального значения. Что,

по меньшей мере, означает: наша память должна хранить все, а не отдельные страницы его истории. Ведь сегодня медицинский университет – не только образовательный, но и один из культурных центров Твери.

Улупова Галина Александровна (контактное лицо) – кандидат философских наук, доцент кафедры философии и психологии с курсами биоэтики и истории Отечества ФГБОУ ВО Тверской государственной медицинской университет Минздрава России. 170100, г. Тверь, ул. Советская, д. 4. Тел. (0822) 34-27-64; e-mail: ulupova_53@mail.ru.